

SMA 9.9kw 10kw 20kw 25kw 設定手順書

- 1 全てのパワコンにウェブコネクタを接続する
- 2 全てのパワコンのファームウェアをアップデートする（要2GB以下のSDカード）
※バージョンが2.63以降であればアップデートする必要はございません。3へ進んでください。
添付の STPx0000TLEE_JP_1x_V2.63.04.R_10ms_1Loop
のファイルを2GB以下のSDカードにコピーしてSMAパワコン本体に差し込んでいただきます。
所要時間20分/台なので第数分のSDカードを用意することをお勧めします。
次ページ以降の【SDカードによるファームウェアアップデート手順】参照
※バージョンが2.63以降であればアップデートする必要はございません。3へ進んでください。
- 3 Sunny Explorerと言うソフトをダウンロードしてWindows PC にインストールする

以下のリンクをクリックして、ダウンロードをする

<http://files.sma.de/dl/8494/SunnyExplorerSetup-v10720R.exe>

うまくいかないときは以下をクリックして

<http://www.sma-japan.com/products/monitoring-control/sunny-explorer.html>

真ん中のダウンロードをクリック
すべてを表示をクリック
PCソフトウェアをクリック

SUNNYEXPLORER Setup 1.07.20 をクリックしてダウンロードできます。

ダウンロード出来たときのファイルは添付のアイコンです。



ダウンロードできたらダブルクリックして実行し、インストールしてください。

- 4 3をインストールしたノートPCと全てのパワコン毎にLANケーブルで接続して
次ページ以降の【Webconnectを用いたModbus使用 設定手順】の通り設定を行う。

**ここはHUB等を介さずにパソコンとパワコンを1対1で接続する
全てのパワコンで設定する**

取説に従い8番まで確実に行ってください。

またテプラ等で上記設定したIPアドレスをパワコンに貼ってください。パワコン交換時には
新規パワコンにIPアドレスを再度設定する必要があります。忘れないために必ず貼ってください。
これをしないとパワコンのデータが取得できません。

- 5 上記4まで行ったらひだまりeyesとパワコンをLAN接続を行う
次ページ以降のSMAパワコンの接続方式参照
- 6 上記が全て終わったらひだまりeyesの電源を入れれば監視ができます。

【超重要】

必ず パワコンとパソコンは1対1でつなげてください。

LANで送り配線で別のパワコンが繋がっているとパワコンと繋がらなくなります!

Webconnect を用いた Modbus 使用 設定手順

- ・セットアップにはノートパソコンが必要です。

STP のファームウェアのバージョンが 2.63 以降である必要があります。

1. Sunny Explorer を起動し、「新規の太陽光発電システムを作成」を選択して「次へ」



2. 通信方式を選択する。「Speedwire」を選択して「次へ」



3. 通信が確立されたら「次へ」



【超重要】

必ず パソコンとパソコンは1対1でつなげてください。
LANで送り配線で別のパソコンが繋がっているとパソコンと繋がらなくなります！

4. ユーザーグループで「施工者」を選び、パスワードに「1111」を入力し、「次へ」



【超重要】

必ず施工者でログインしてください。
ユーザーでは設定できません。

施工者でログインできないときは
SMAサービスライン（故障窓口）
03-3451-9530
へ電話をして施工者でログイン
出来るようにしてください。

施工者でログインして設定しないと
値は正常にとれないのでくれぐれも
お願いします。

【超重要】

必ず パソコンとパソコンは1対1でつなげてください。
LANで送り配線で別のパソコンが繋がっているとパソコンと繋がらなくなります！

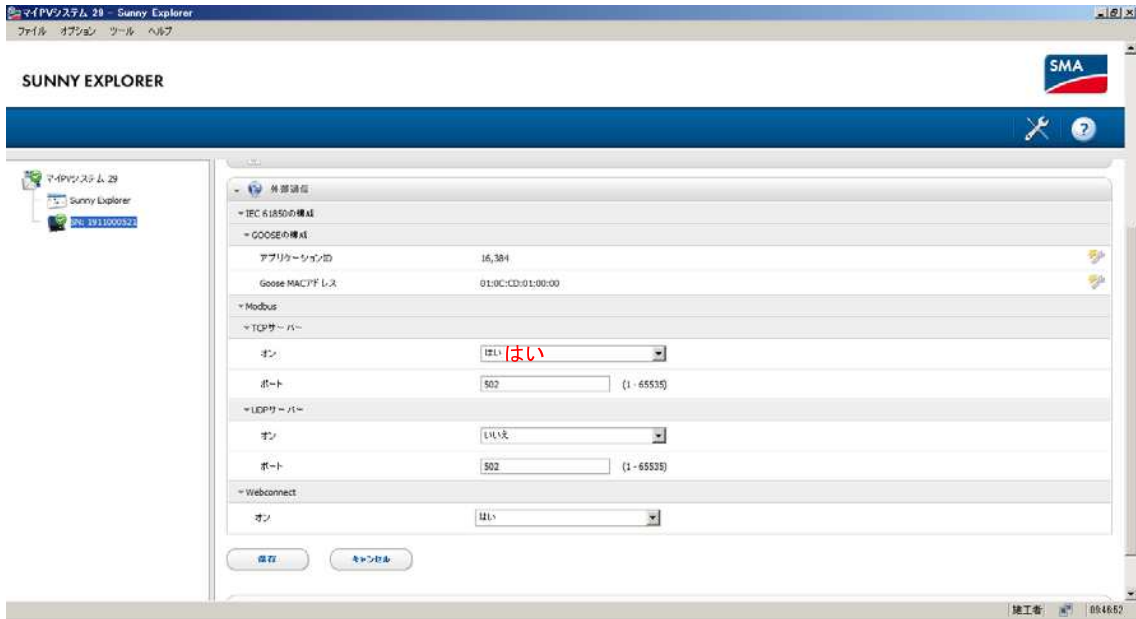
5. パソコンをクリックし、シリアル番号が青くなったら「設定」タブの「外部通信」を選択し、「外部通信」項目内の「編集画面」を押す。



【超重要】

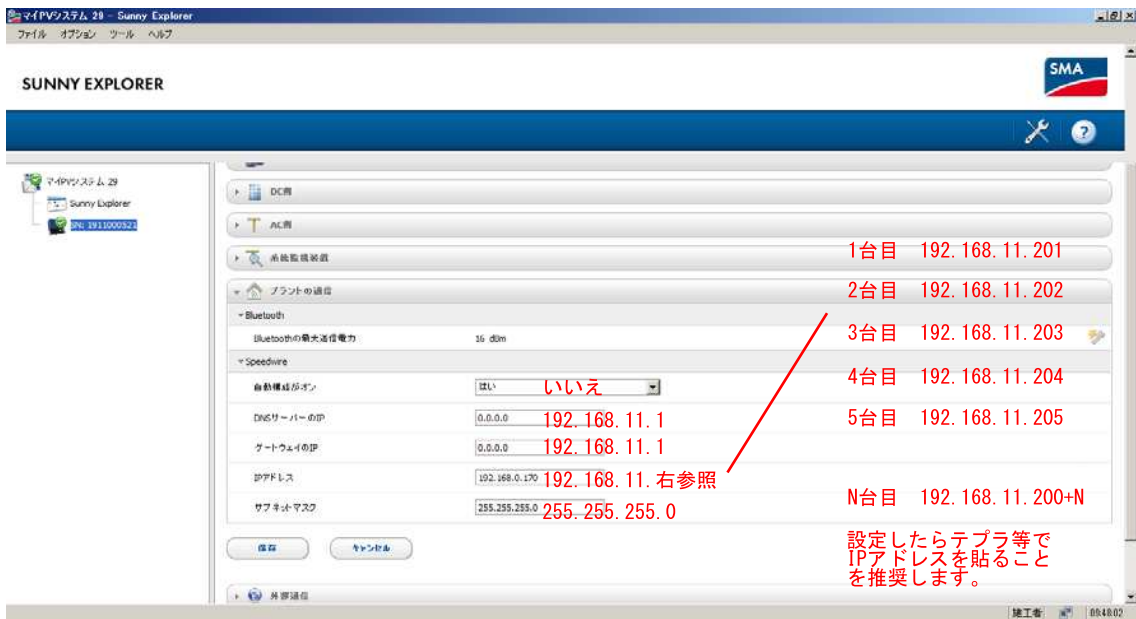
必ず パワコンとパソコンは1対1でつなげてください。
LANで送り配線で別のパワコンが繋がっているとパワコンと繋がらなくなります！

6. 「Modbus」「TCP サーバー」のオンを「はい」に変更して「保存」を押す。



7. Webconnect の IP アドレスを変更する。

同じく「設定」タブの「プラントの通信」を選択し、赤字の所を変更して保存する。



8. Sunny Explorer を終了する。

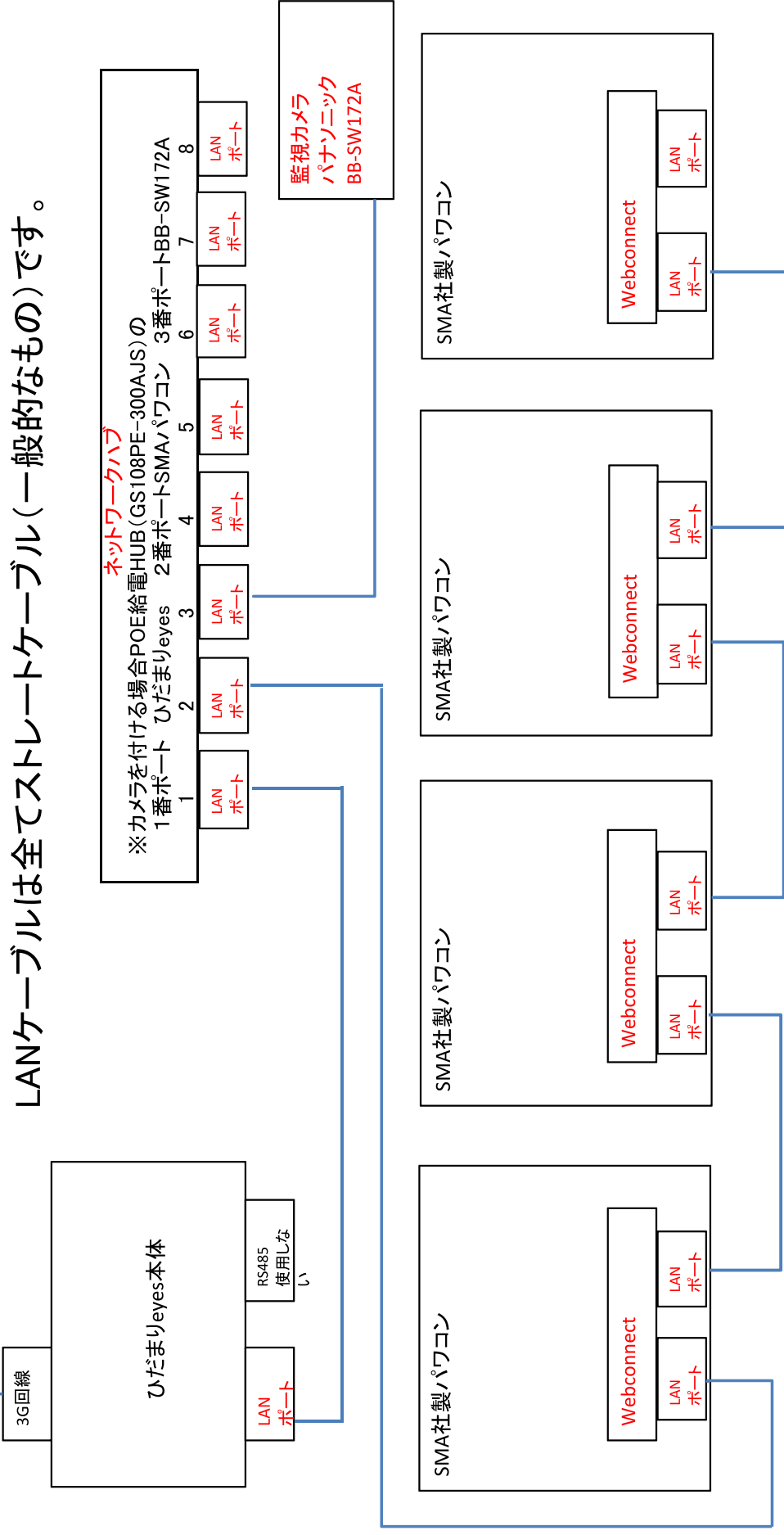
以上

【超重要】

必ず パワコンとパソコンは1対1でつなげてください。
LANで送り配線で別のパワコンが繋がっているとパワコンと繋がらなくなります！

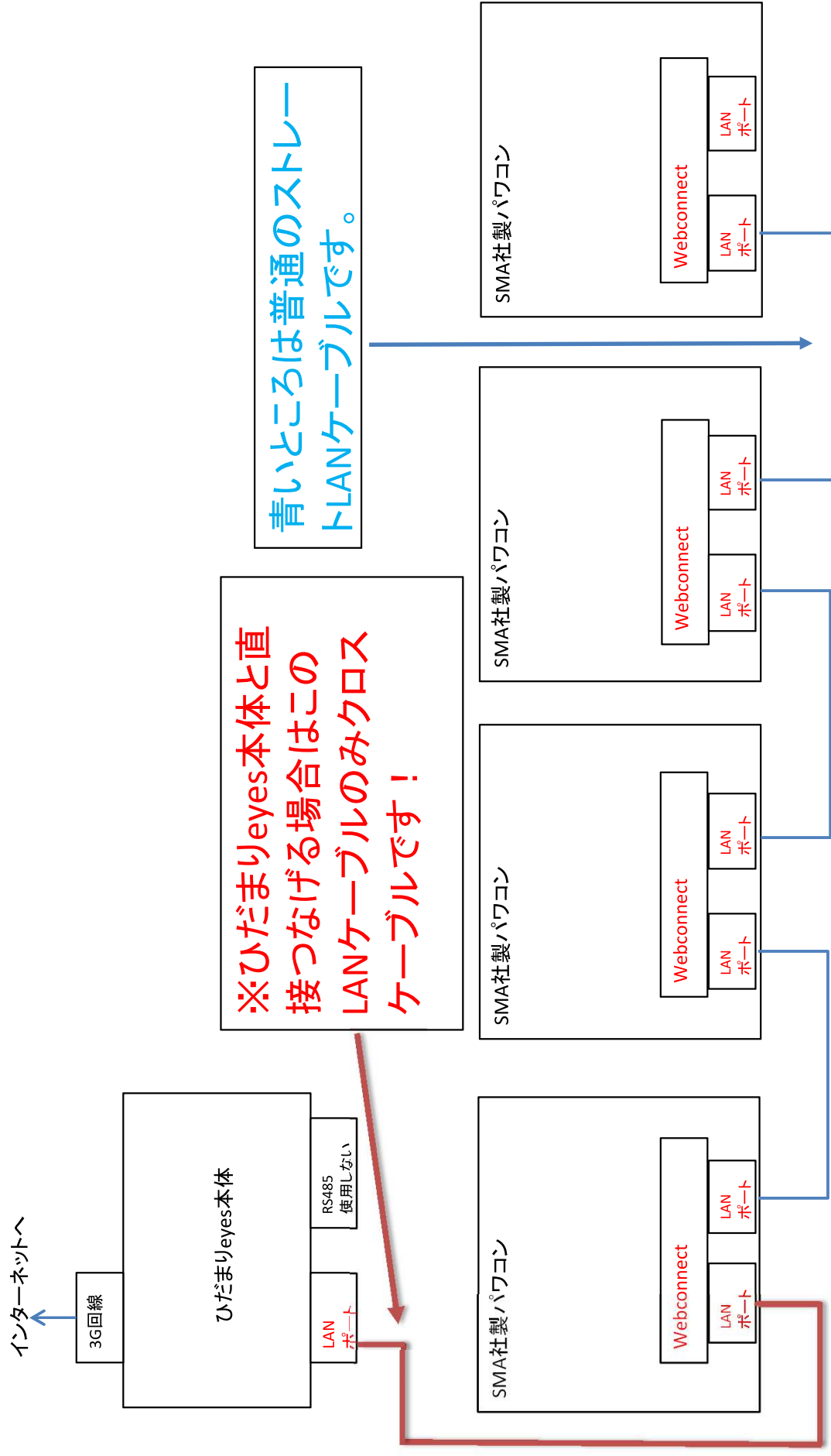
2. SMA社製パソコンとの接続方式 HUBありの場合

インターネットへ

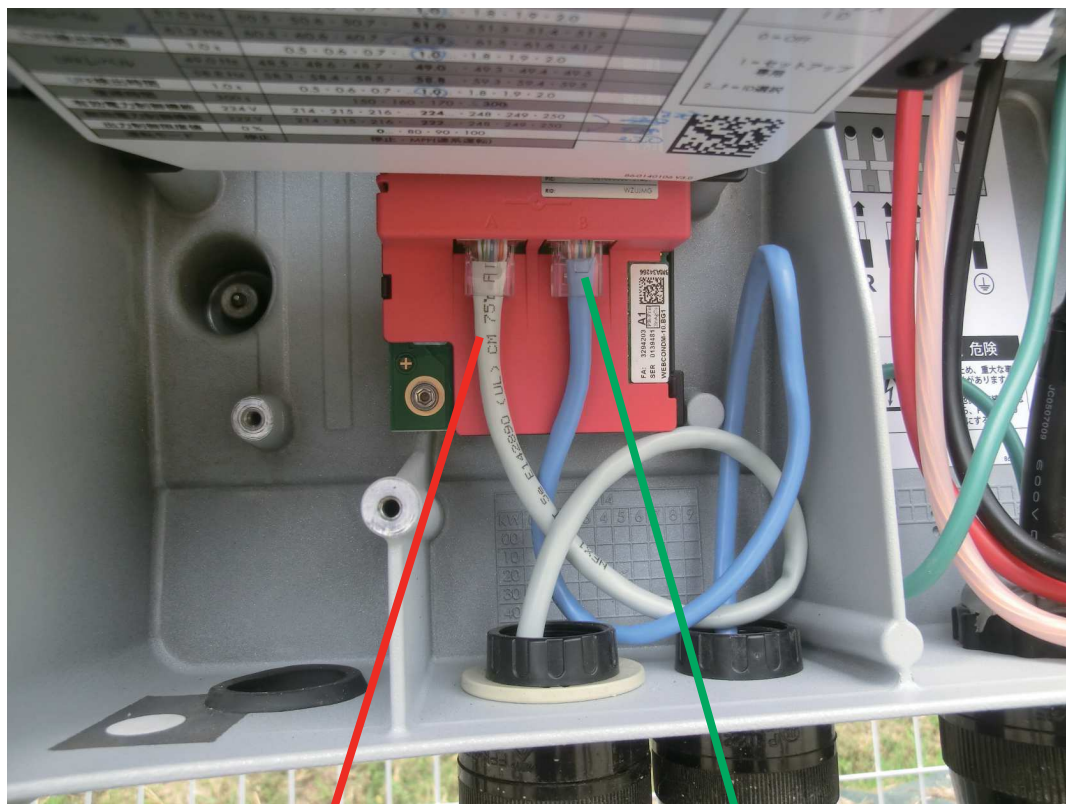


LANケーブルは全てストレートケーブル(一般的なものです)。

2. ひだまりeyes本体とパソコンを直接つなげる場合(HUB無しの場合)



SMA 写真アップ図



ひだまり eyes から (川上から)

次のパワコンへ (川下へ)

以下、この繰り返しです。